

# BOLETÍN HIDROMETEOROLÓGICO DE LA MOJANA

San Marcos, Sucre 2 de febrero de 2024  
Hora de la actualización: 12:00 HLC

BOLETÍN No: 023/2024

## CONTENIDO

### 1. CONDICIONES METEOROLÓGICAS

#### 1.1 CONDICIONES METEOROLÓGICAS PRECEDENTES

#### 1.2 CONDICIONES METEOROLÓGICAS ACTUALES

#### 1.3 PRONÓSTICO METEOROLÓGICO DIARIO

### 2. CONDICIONES HIDROLÓGICAS

#### 2.1 CONDICIONES HIDROLÓGICAS ANTECEDENTES

#### 2.2 CONDICIONES HIDROLÓGICAS ACTUALES

##### 2.2.1 SUBZONA HIDROGRÁFICA DEL RÍO SAN JORGE - CUENCA ALTA

##### 2.2.2 SUBZONA HIDROGRÁFICA DEL RÍO SAN JORGE - CUENCA BAJA

##### 2.2.3 DIRECTOS AL BAJO CAUCA - CIÉNAGA LA RAYA ENTRE EL RÍO NECHÍ Y EL BRAZO DE LOBA

##### 2.2.4 SUBZONA HIDROGRÁFICA DEL RÍO NECHÍ - CUENCA BAJA

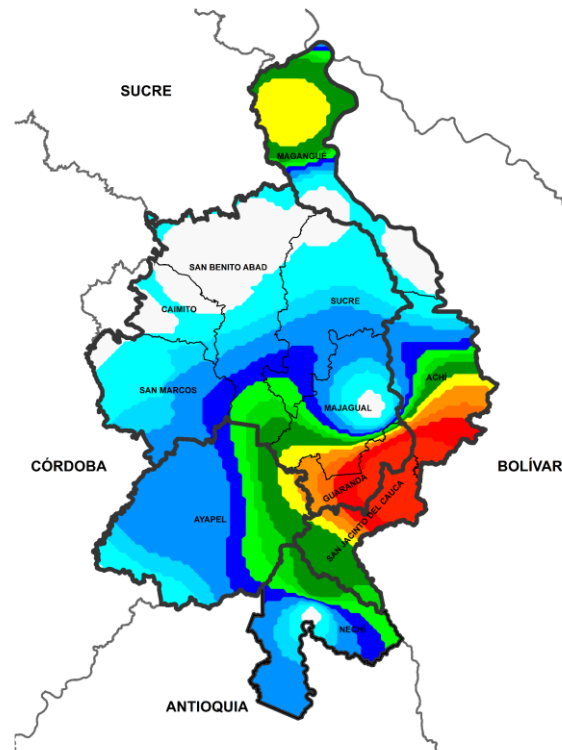
##### 2.2.5 DIRECTOS AL CAUCA ENTRE PTO. VALDIVIA Y RÍO NECHÍ

##### 2.2.6 DIRECTOS AL BAJO MAGDALENA ENTRE EL BANCO Y EL PLATO

El Centro Regional de Pronóstico y Alertas Tempranas de la Mojana - CRPA La Mojana, busca fortalecer el sistema de alertas tempranas a través de un continuo monitoreo de las condiciones hidrometeorológicas, la generación de pronósticos meteorológicos y la difusión de alertas para la comunidad y los diferentes sectores productivos de la región.

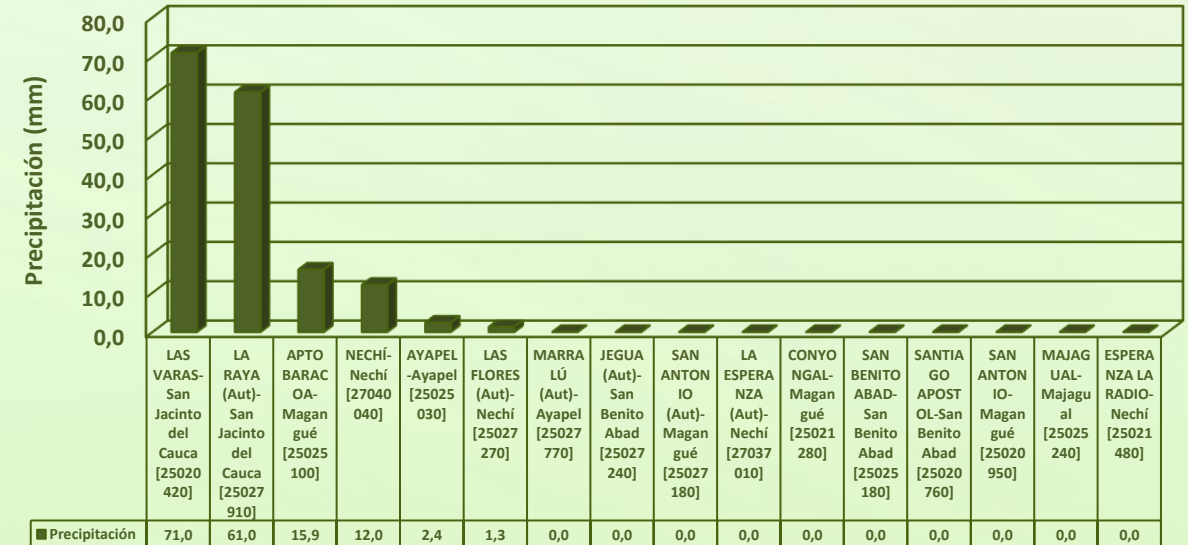
Esta iniciativa hace parte de los proyectos "Reducción del riesgo y la vulnerabilidad frente al cambio climático en la región de La Depresión Momposina", financiado por el *Adaptation Fund* y "*Mojana, clima y vida*", financiado por el Fondo Verde del Clima, implementados por el Ministerio de Ambiente, el Fondo de Adaptación y el PNUD, en alianza con CORPOMOJANA e IDEAM.

# 1.1 CONDICIONES METEOROLÓGICAS ANTECEDENTES



Precipitación acumulada  
01/01/2024 (07:00) – 02/02/2023 (07:00).  
Fuente: IDEAM

## Lluvia registrada el 01 febrero de 2024



## RESUMEN DE CONDICIONES DEL DÍA 01 DE FEBRERO

**Precipitación:** se registraron lluvias dispersas al sur de la región de La Mojana y sectores del Bajo Cauca Antioqueño, las más fuertes se dieron en zonas de los municipios de Magangué, Achí, San Jacinto del Cauca y Guaranda.

**Temperatura:** se registró una temperatura máxima de 36,3°C el 01 de febrero en el municipio de Magangué y una mínima de 25,2°C en la madrugada del 02 de febrero en el municipio de Magangué.



## 1.2 CONDICIONES METEOROLÓGICAS ACTUALES

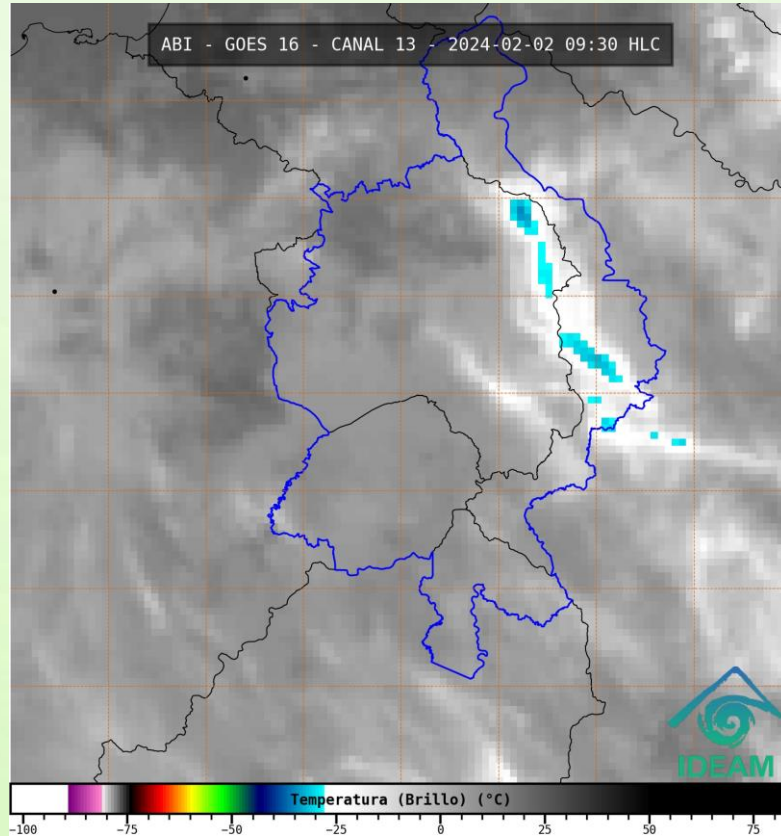


Imagen de satélite IR 09:30 HLC  
Fuente: IDEAM

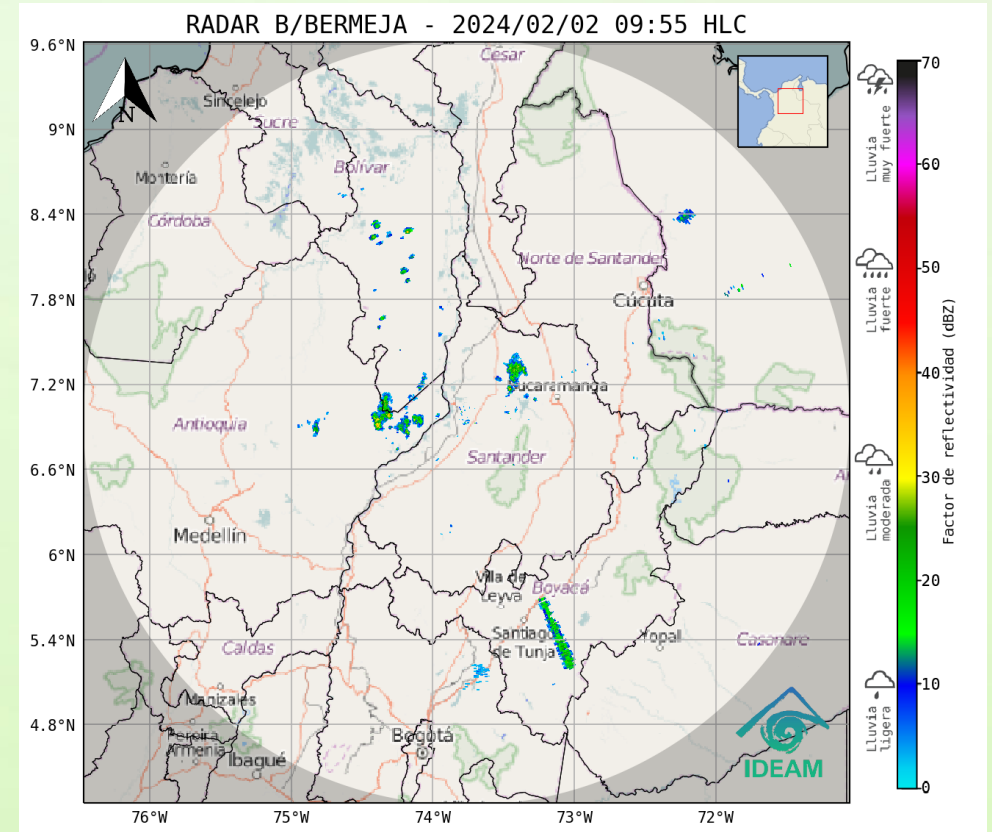
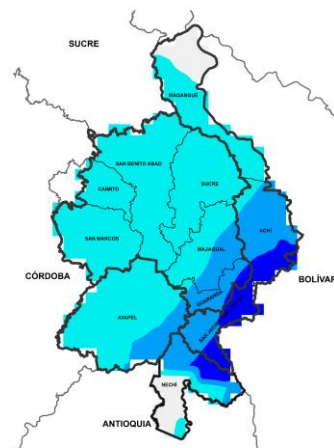


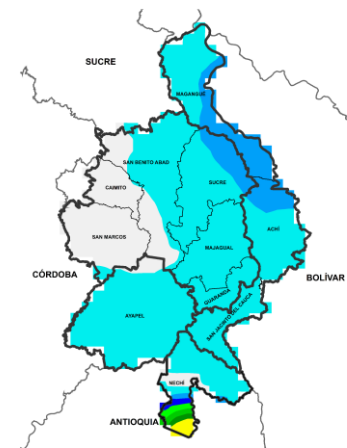
Imagen de radar 10:05 HLC  
Fuente: IDEAM

En las últimas horas se ha observado cielo parcialmente nublado.

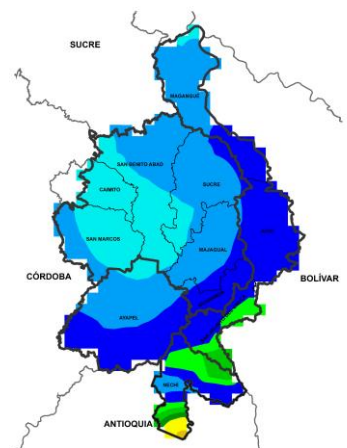
# 1.3 PRONÓSTICO METEOROLÓGICO



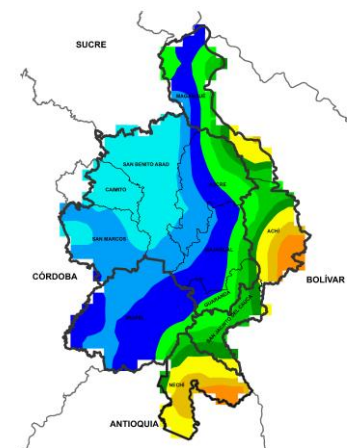
NOCHE DEL 02 DE FEBRERO



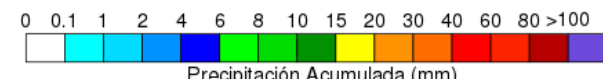
MADRUGADA DEL 02 DE FEBRERO



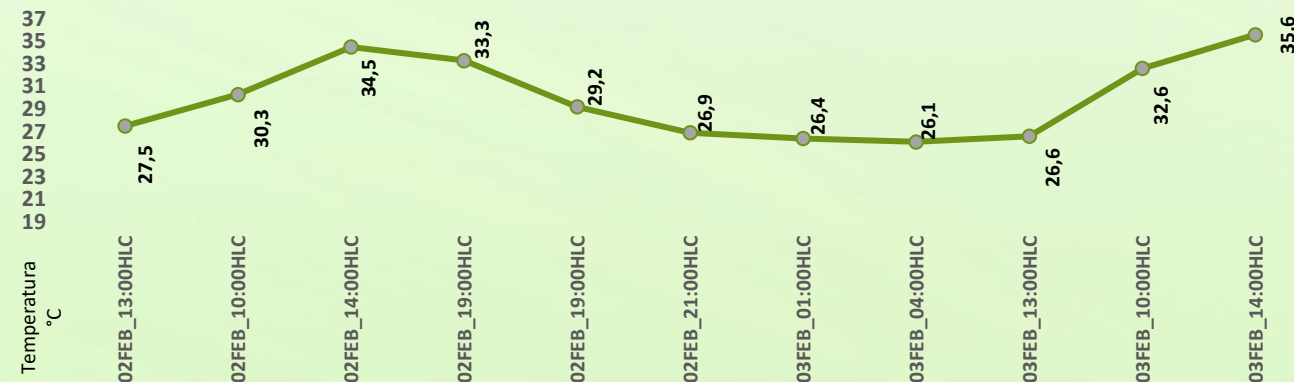
ACUMULADO DEL 02 AL 03 DE FEBRERO



ACUMULADO DEL 03 AL 04 DE FEBRERO



Día	Jornada	Temperatura Máxima	Nubosidad	Tipo de Precipitación	Probabilidad de Lluvia(%)
02 DE FEBRERO DE 2024	Tarde	35°C	Parcialmente nublado	Sin lluvias	10%
	Noche	26°C	Parcialmente nublado	Sin lluvias	20%



Pronóstico de temperaturas medias para los próximos 02 días

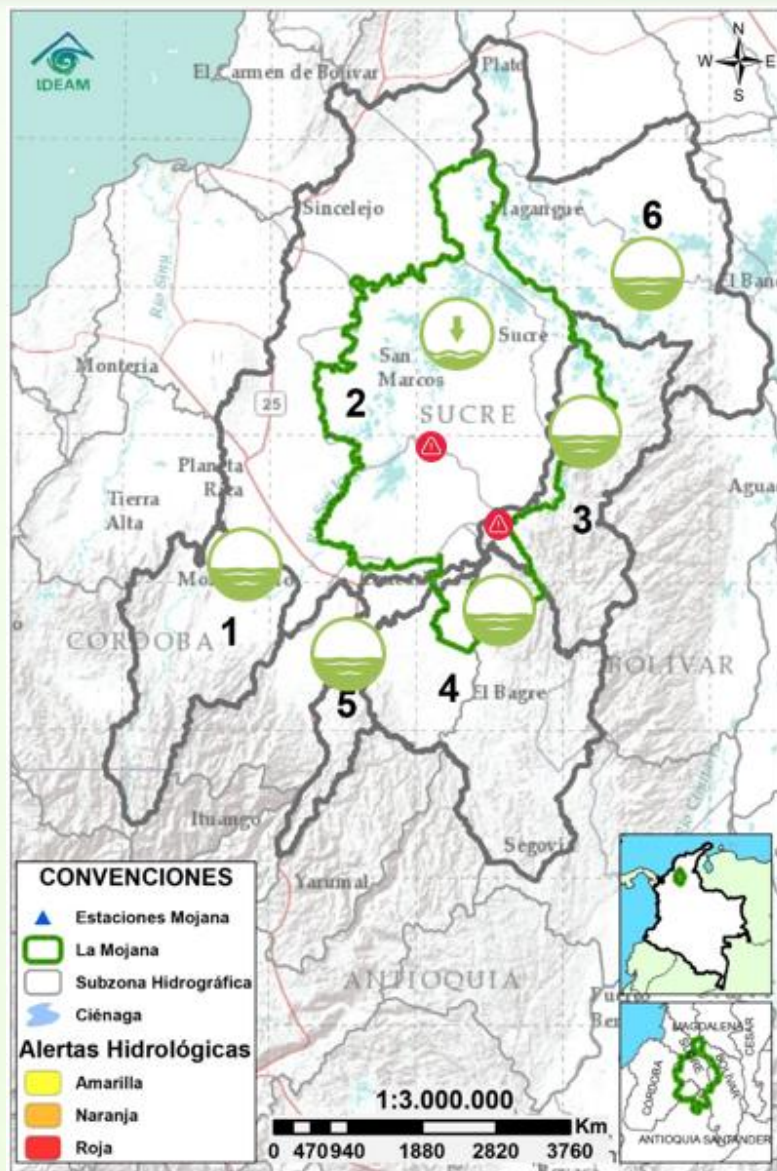
## PRONÓSTICO PARA VIERNES 02 DE FEBRERO Y FIN DE SEMANA

**Precipitación:** se prevén condiciones secas en la tarde de hoy y algunas lluvias dispersas al sur en horas de la noche y madrugada; para el fin de semana se prevén lluvias por sectores en el territorio tanto la noche del sábado como la del domingo.

**Temperatura:** las temperaturas máximas oscilarán entre los 35°C y 38°C y las mínimas entre los 23°C y 25°C. Las sensaciones térmicas máximas estimadas oscilarán entre los 35°C y 42°C.



## 2.1 CONDICIONES HIDROLÓGICAS ANTECEDENTES



Condiciones hidrológicas antecedentes para el 01/02/2023

### CONVENCIONES DE TERMINOS HIDROLÓGICOS

	<b>Lluvias</b>	Lluvias antecedentes intensas o continuas y/o pronóstico de las mismas, las cuales pueden generar crecientes súbitas en los ríos principales y sus afluentes.
	<b>Descenso</b>	Condición de disminución de niveles.
	<b>Ascenso</b>	Condición de aumento de niveles.
	<b>Creciente súbita</b>	Fenómeno natural que se presenta en los ríos de montaña como consecuencia de la ocurrencia de lluvias intensas o torrenciales en zonas de alta pendiente del cauce principal y sus afluentes.
	<b>Tránsito de creciente</b>	Es el desplazamiento de una onda de creciente de aguas arriba hacia aguas abajo de la corriente.
	<b>Creciente por desembalse</b>	Proceso de tránsito del flujo de agua por descarga controlada desde un embalse.
	<b>Inundación</b>	Aumento en los niveles y/o caudales de los cuerpos de agua que superan la capacidad máxima de transporte o modificación de la sección transversal que la reduce, ocasionando el desbordamiento e inundación de sus zonas aledañas.
	<b>Niveles estables</b>	No se presentan fluctuaciones considerables de nivel del cuerpo de agua.



**Alerta ROJA**

**PARA TOMAR ACCIÓN** Advierte a los sistemas de prevención y atención de desastres sobre la amenaza que puede ocasionar un fenómeno con efectos adversos sobre la población, el cual requiere la atención inmediata por parte de la población y de los cuerpos de atención y socorro. Se emite una alerta sólo cuando la identificación de un evento extraordinario indique la probabilidad de amenaza inminente y cuando la gravedad del fenómeno implique la movilización de personas y equipos, interrumpiendo el normal desarrollo de sus actividades cotidianas.



**Alerta NARANJA**

**PARA PREPARARSE** Indica la presencia de un fenómeno. No implica amenaza inmediata y como tanto es catalogado como un mensaje para informarse y prepararse. El aviso implica vigilancia continua ya que las condiciones son propicias para el desarrollo de un fenómeno, sin que se requiera permanecer alerta.



**Alerta AMARILLA**

**PARA INFORMARSE** Es un mensaje oficial por el cual se difunde información. Por lo regular se refiere a eventos observados o registrados y puede contener algunos elementos de pronóstico a manera de orientación. Por sus características preteritas y futuras difiere del aviso y de la alerta, y por lo general no está encaminado a alertar sino a informar.

**SIN ALERTA** La información que se suministra se encuentra fuera de los umbrales de alerta.

## 2.2 CONDICIONES HIDROLÓGICAS ACTUALES



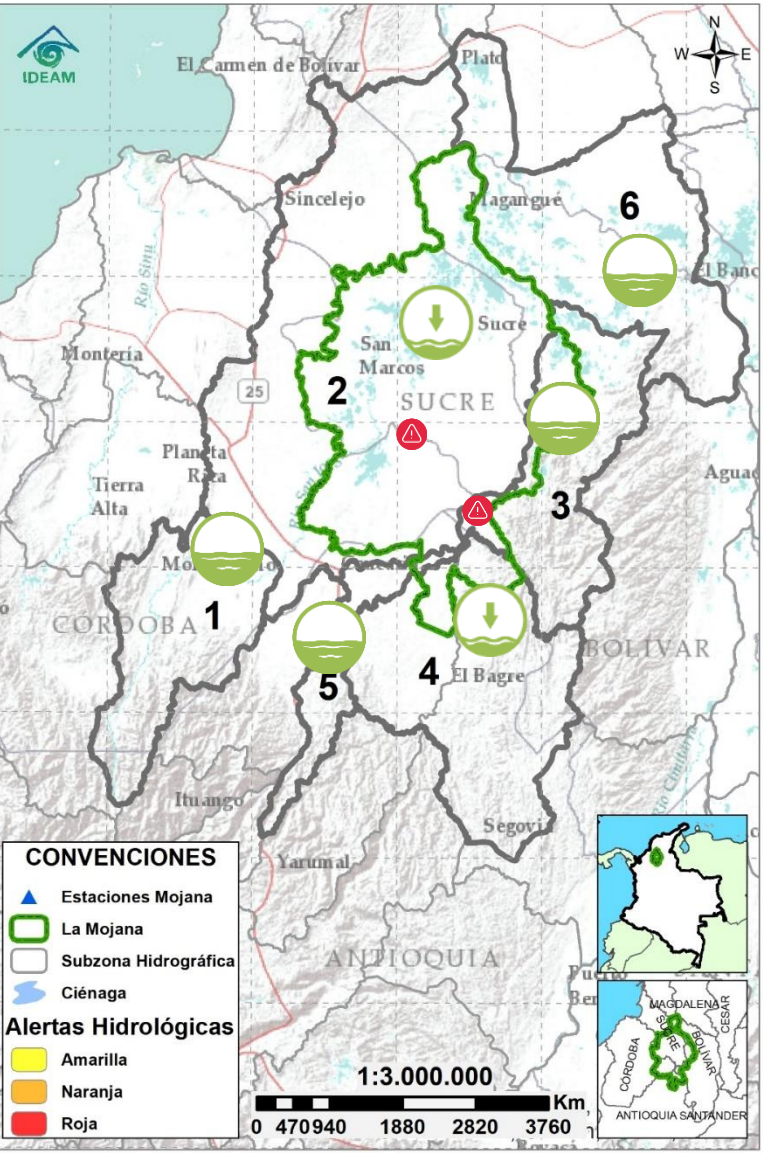
**Descripción condiciones hidrológicas:** aunque se registran valores cercanos a los mínimos medios para la época se han observado niveles estables en el Bajo Cauca, Bajo San Jorge y Bajo Magdalena. Por otra parte, continúa la alerta roja puntual el rompedero Caregato y sectores de Nueva Esperanza y Gavaldá ante el persistente ingreso de agua del río Cauca hacia el Bajo San Jorge. Finalmente, debido a las lluvias pronosticadas para el fin de semana en el Alto San Jorge, Bajo Nechí y la cuenca alta y media de los ríos Cauca y Magdalena se prevén ascensos de nivel en estas corrientes los próximos días.

Alerta	Zona Hidrográfica		Subzona o Cuenca Hidrográfica	Condición predominante	Descripción de la alerta hidrológica
Sin alerta	1	Bajo Magdalena-Cauca - San Jorge	Alto San Jorge	Niveles estables	Estabilidad en el río San Jorge a la altura de La Apartada, registrando niveles cercanos a los mínimos medios para la época. Se prevén lluvias en la parte alta por lo que se esperan ascensos los próximos días.
Sin alerta	2	Bajo Magdalena-Cauca - San Jorge	Bajo San Jorge	Niveles en descenso	Se registran ligeros descensos de nivel en el sistema de caños y ciénagas del Bajo San Jorge con valores inferiores a los medios históricos para la época. Esta condición se mantendrá los siguientes días.
Sin alerta	3	Bajo Magdalena-Cauca - San Jorge	Directos al Bajo Cauca-ciénaga La Raya entre el río Nechí y Brazo de Loba	Niveles estables	Estabilidad en los niveles del Cauca con valores próximos a los mínimos medios históricos para la época. Dado que se pronostican lluvias durante el fin de semana en la cuenca media y alta, se prevén ascensos en el nivel.
Sin alerta	4	Nechí	Bajo Nechí y Directos al Bajo Nechí	Niveles en descenso	Leves descensos en el nivel, con valores cercanos a los mínimos medios para la época. Dado que se pronostican lluvias sobre la Serranía de San Lucas y el bajo Cauca Antioqueño, se esperan ligeros ascensos en el río Nechí y sus aportantes.
Sin alerta	5	Cauca	Directos al Cauca entre Puerto Valdivia y río Nechí	Niveles estables	Estabilidad en el Bajo Cauca con niveles próximos a los mínimos medios históricos para la época. Debido al pronóstico de lluvias durante el fin de semana en la cuenca media y alta, se prevén ascensos en el nivel.
Sin alerta	6	Bajo Magdalena	Directos Bajo Magdalena entre El Banco y Plato	Niveles estables	Niveles estables en el río Magdalena, cercanos a los mínimos medios históricos para la época. Para los próximos días se pronostican ascensos de nivel por la probabilidad de lluvias en el Alto y Medio Magdalena.

**Nota 1:** Las alertas hidrológicas pueden ser corregidas y/o actualizadas en el futuro. No representa una certificación oficial del IDEAM.

**Nota 2:** Es probable que los eventos hidrológicos reportados en las alertas emitidas no se estén presentando sobre los ríos principales sino sobre sus afluentes.

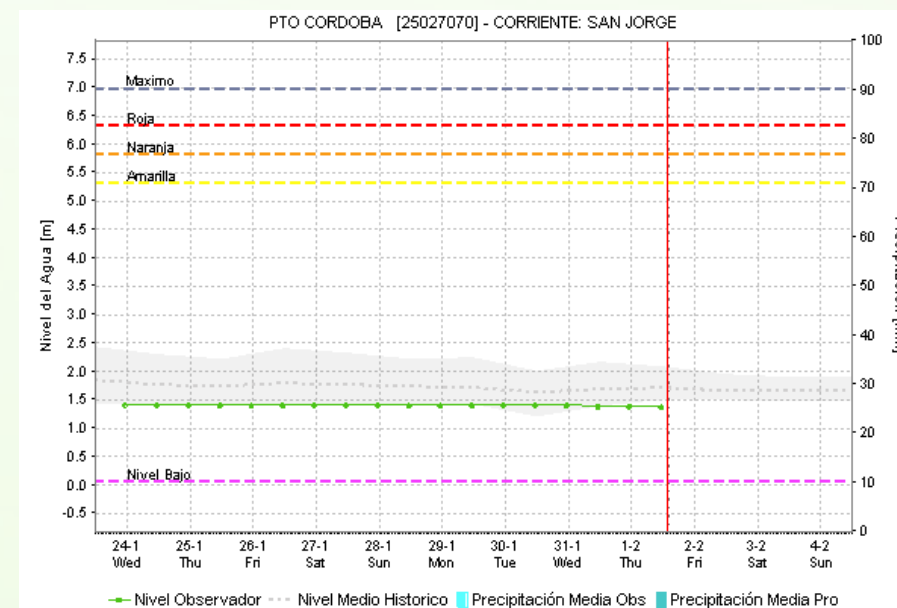
**Nota 3:** El IDEAM recomienda a la población ribereña estar muy atenta al comportamiento de los niveles de los ríos y atender las recomendaciones que la Unidad Nacional de Gestión del Riesgo de Desastres (UNGRD) emita para la implementación de medidas de contingencia ante posibles afectaciones por desbordamientos e inundaciones.



Condiciones hidrológicas actuales para el viernes, 2 de febrero de 2024

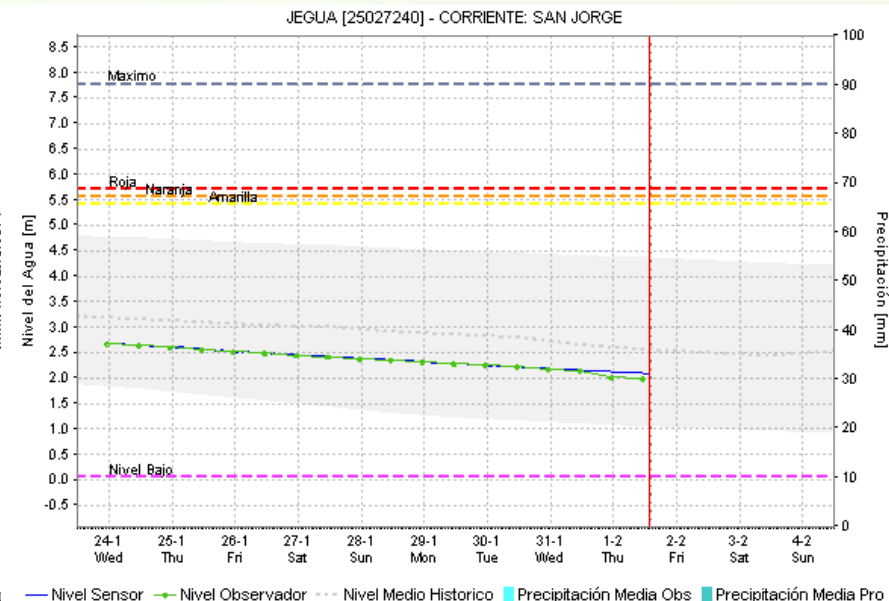
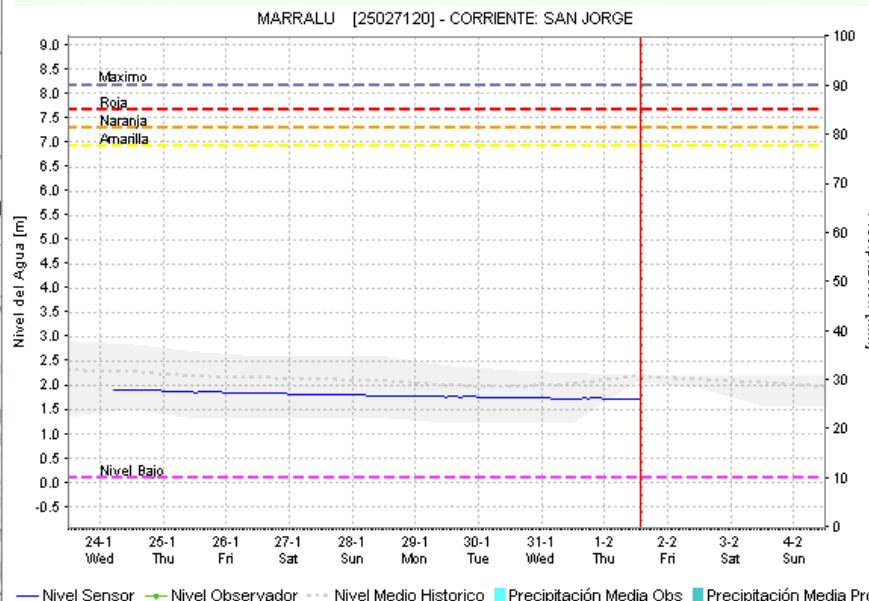
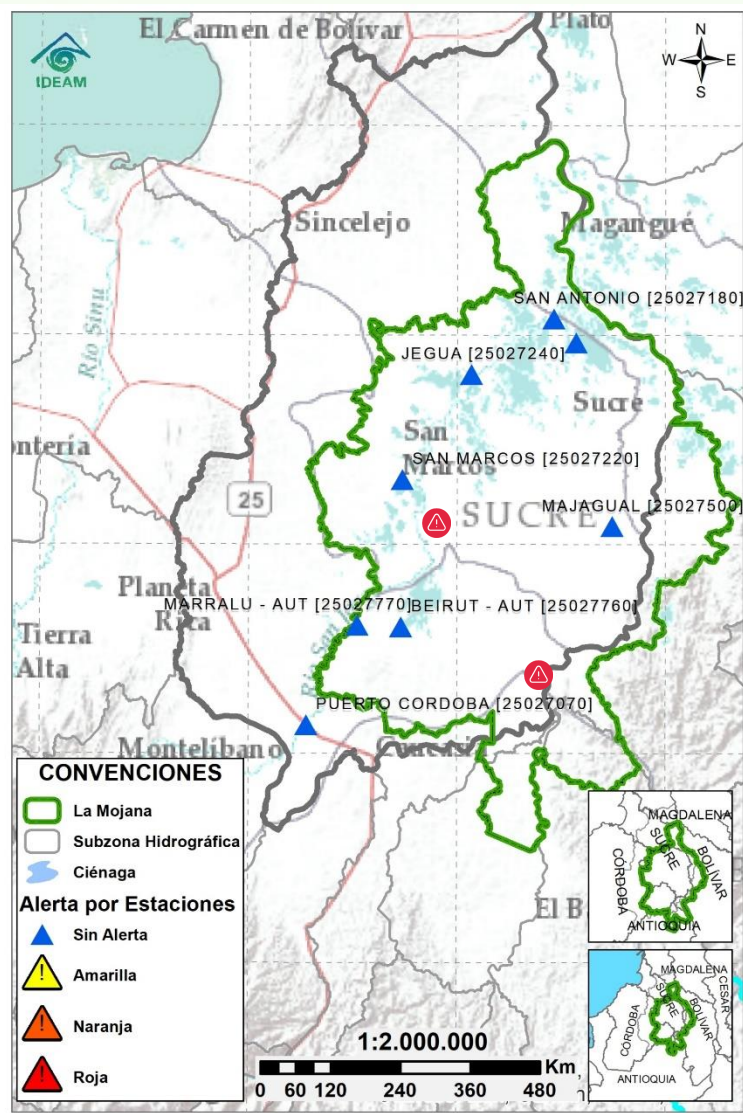


## 2.2.1 SUBZONA HIDROGRÁFICA DEL RÍO SAN JORGE CUENCA ALTA



Subzona hidrográfica	Alerta	Descripción
Cuenca alta del río San Jorge	Sin alerta	Estabilidad en el río San Jorge a la altura de La Apartada, registrando niveles cercanos a los mínimos medios para la época. Se prevén lluvias en la parte alta por lo que se esperan ascensos los próximos días.

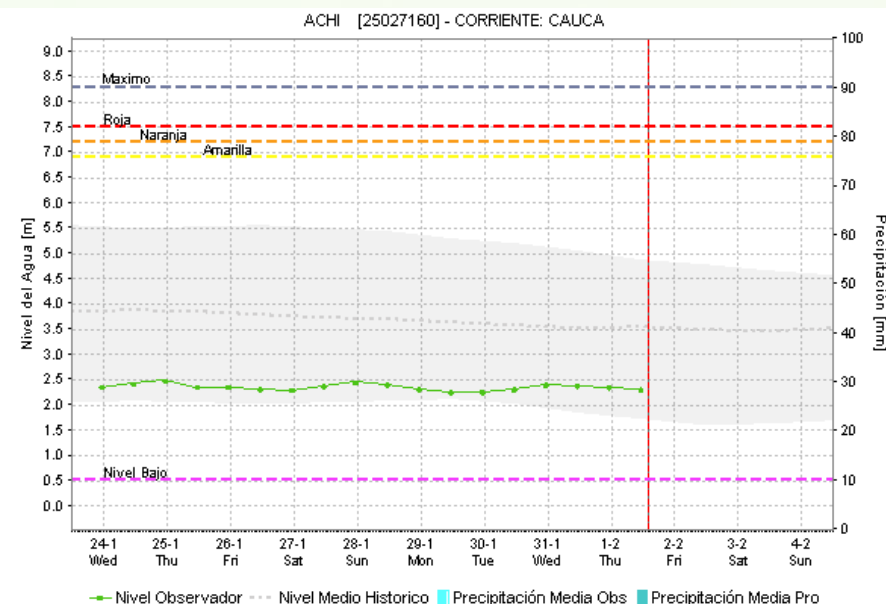
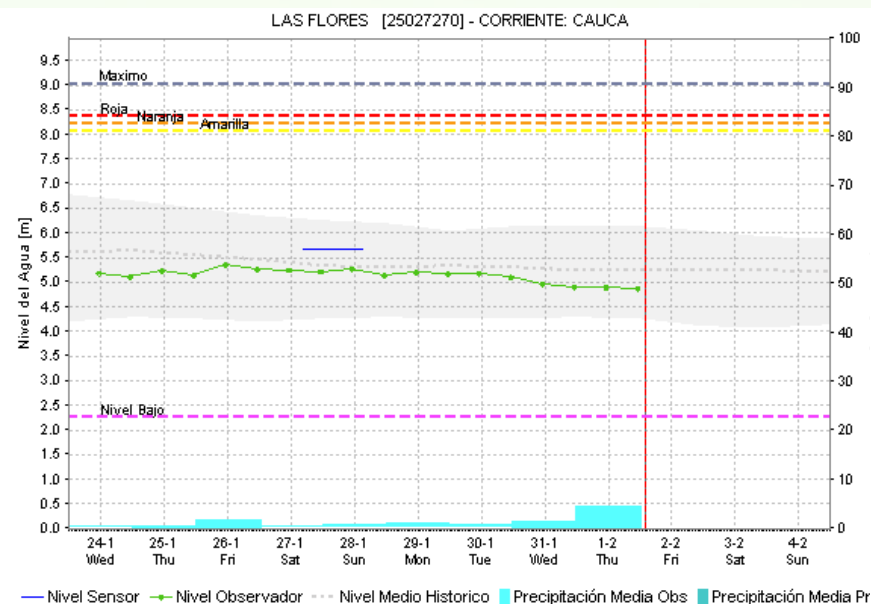
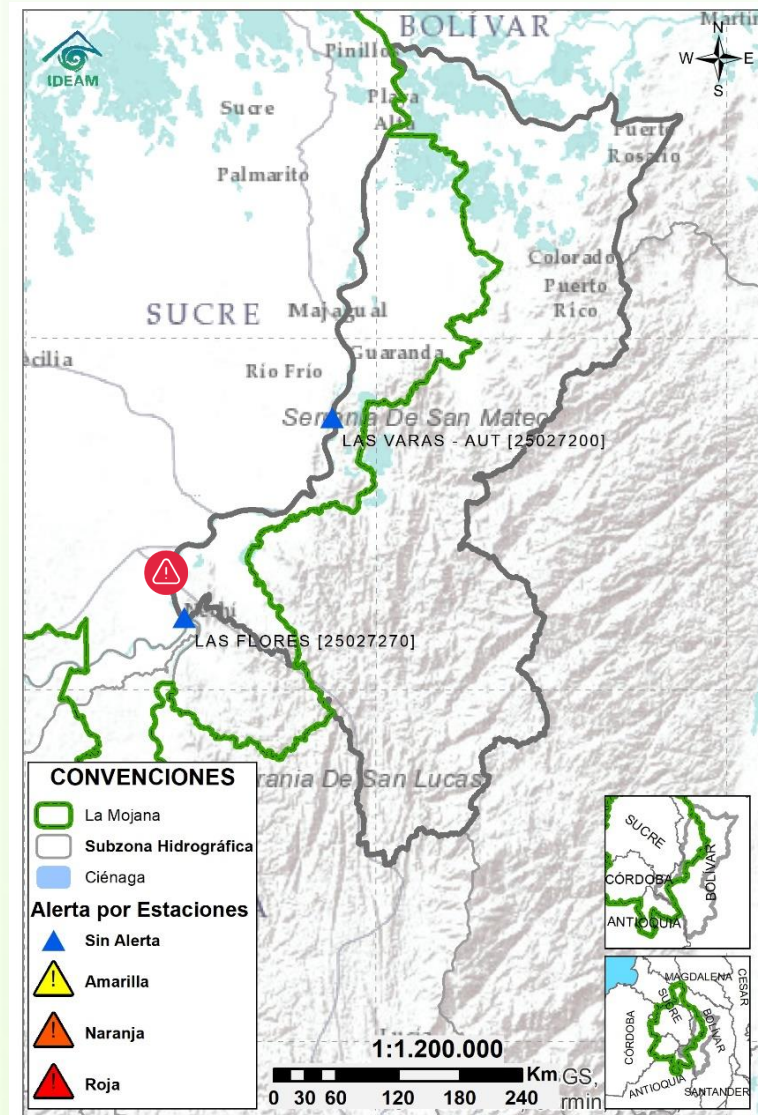
## 2.2.2 SUBZONA HIDROGRÁFICA DEL RÍO SAN JORGE CUENCA BAJA



Subzona hidrográfica	Alerta	Descripción
Cuenca baja del río San Jorge	Sin alerta	Se registran ligeros descensos de nivel en el sistema de caños y ciénagas del Bajo San Jorge con valores inferiores a los medios históricos para la época. Esta condición se mantendrá los siguientes días.
		Se mantiene activa la alerta roja puntual por las inundaciones que se reportan en Gavaldá y Nueva Esperanza en Guaranda, Sucre.

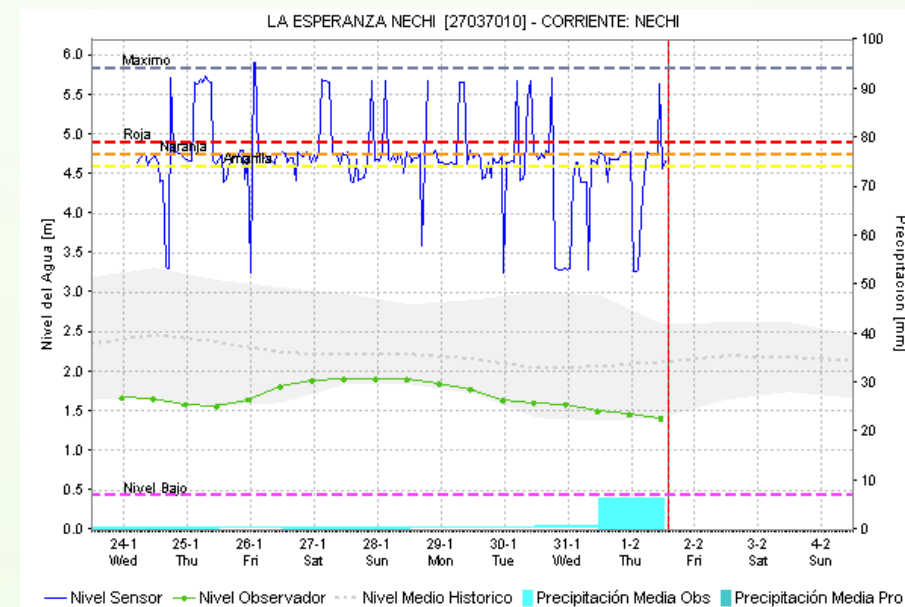
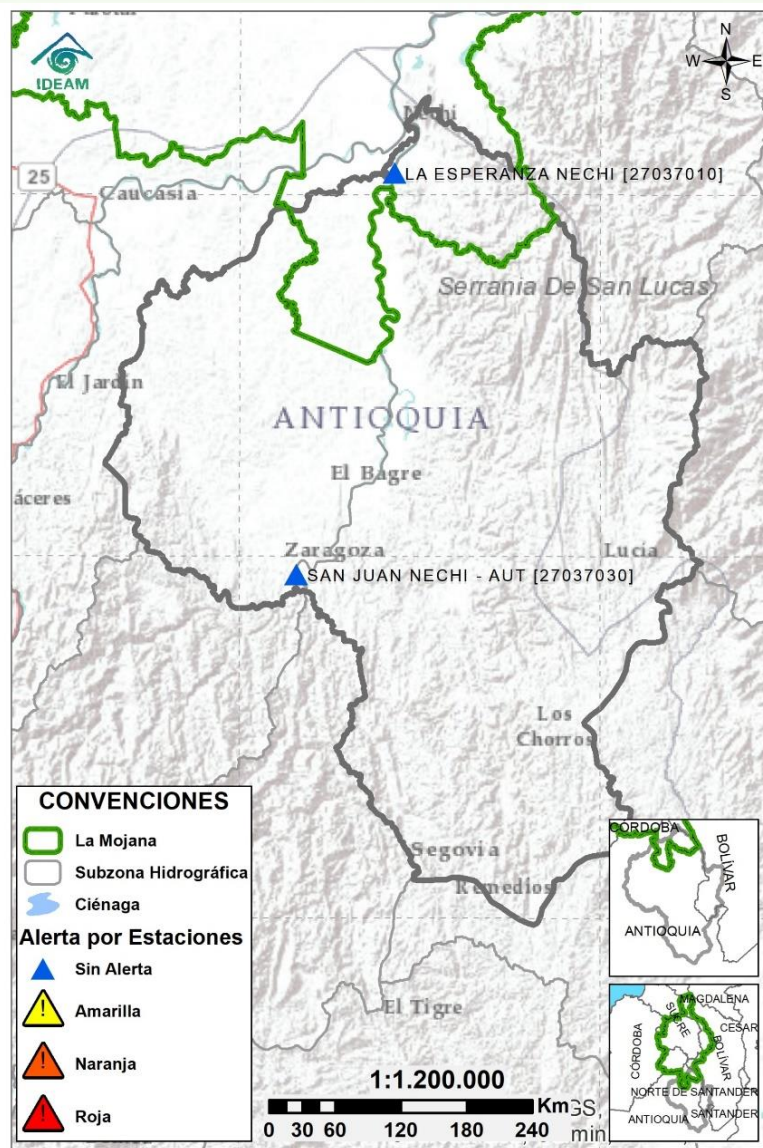


## 2.2.3 DIRECTOS AL BAJO CAUCA - CIÉNAGA LA RAYA ENTRE EL RÍO NECHÍ Y EL BRAZO DE LOBA



Subzona hidrográfica	Alerta	Descripción
Directos al bajo Cauca- Ciénaga La Raya entre el río Nechí y Brazo de Loba	Sin alerta	Estabilidad en los niveles del Cauca con valores próximos a los mínimos medios históricos para la época. Dado que se pronostican lluvias durante el fin de semana en la cuenca media y alta, se prevén ascensos en el nivel.
		Alerta en el sector Caregato (San Jacinto del Cauca, Bolívar), por persistencia del ingreso del río Cauca hacia el Bajo San Jorge. <b>Nota:</b> rompimiento del dique marginal del río Cauca en el sector Caregato, generando ingreso de agua hacia el Bajo San Jorge (27/08/2021). Emergencia activa hasta la fecha.

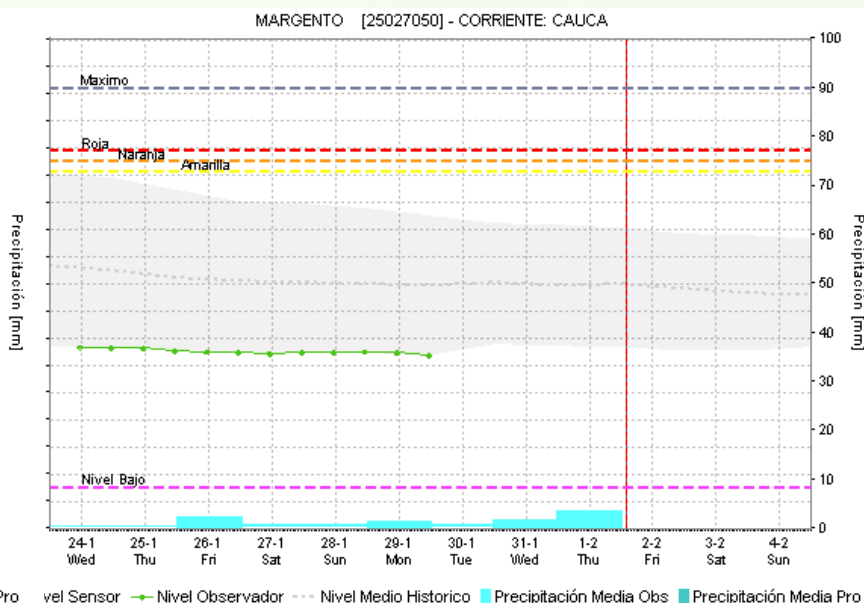
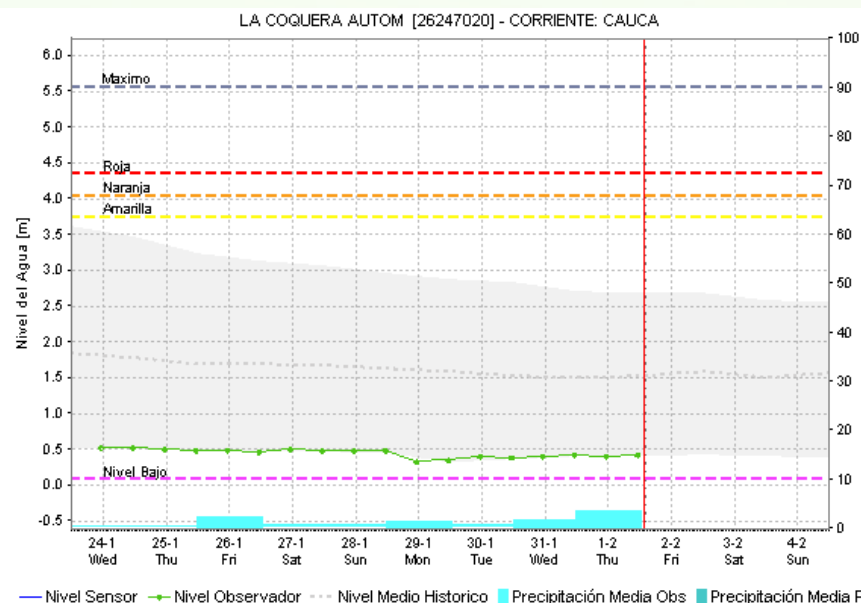
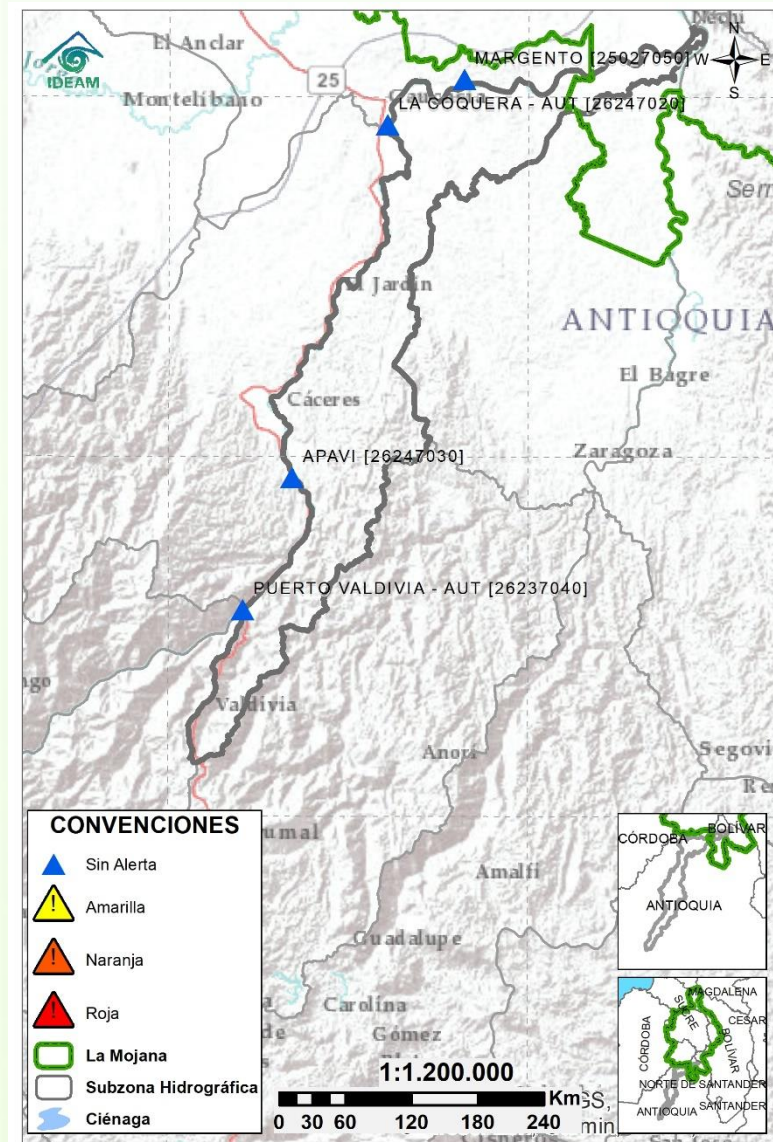
## 2.2.4 SUBZONA HIDROGRÁFICA DEL RÍO NECHÍ CUENCA BAJA



Subzona hidrográfica	Alerta	Descripción
Cuenca baja del río Nechí	Sin alerta	Leves descensos en el nivel, con valores cercanos a los mínimos medios para la época. Dado que se pronostican lluvias sobre la Serranía de San Lucas y el bajo Cauca Antioqueño, se esperan ligeros ascensos en el río Nechí y sus aportantes.

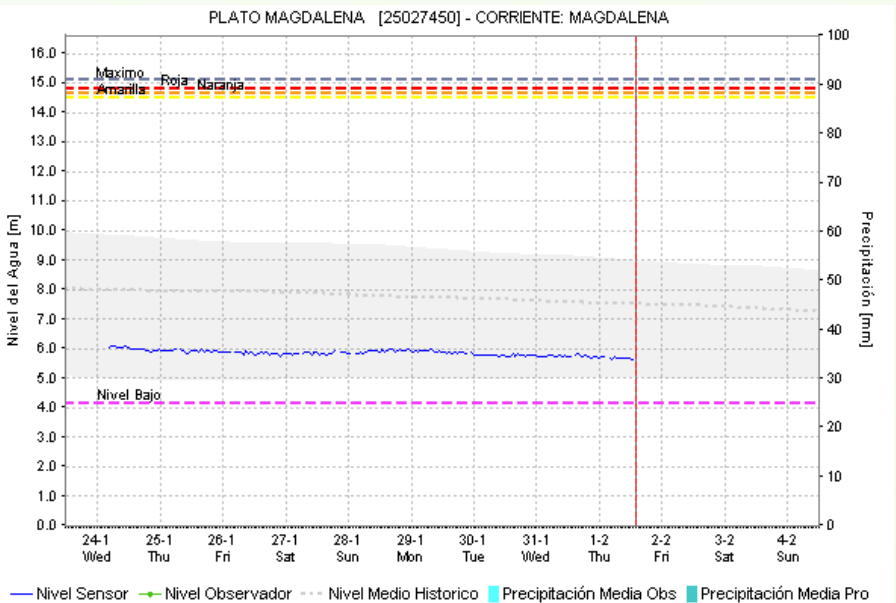
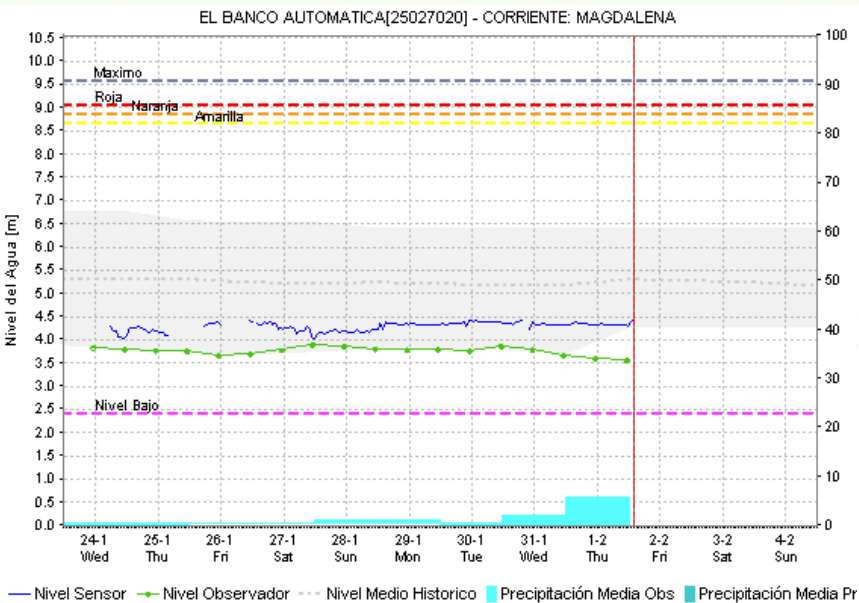
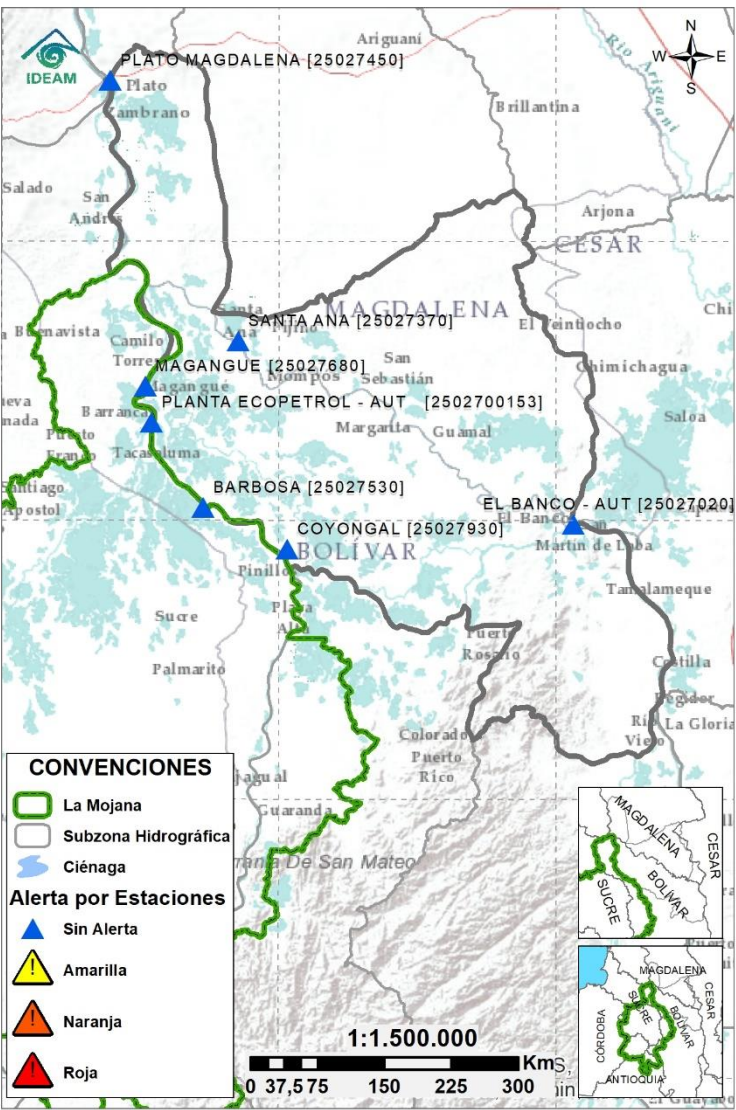


## 2.2.5 DIRECTOS AL CAUCA ENTRE PTO. VALDIVIA Y RÍO NECHÍ



Subzona hidrográfica	Alerta	Descripción
Directos al Cauca entre Puerto Valdivia y río Nechí	<b>Sin alerta</b>	Estabilidad en el Bajo Cauca con niveles próximos a los mínimos medios históricos para la época. Debido al pronóstico de lluvias durante el fin de semana en la cuenca media y alta, se prevén ascensos en el nivel.

# 2.2.6 DIRECTOS AL BAJO MAGDALENA ENTRE EL BANCO Y EL PLATO



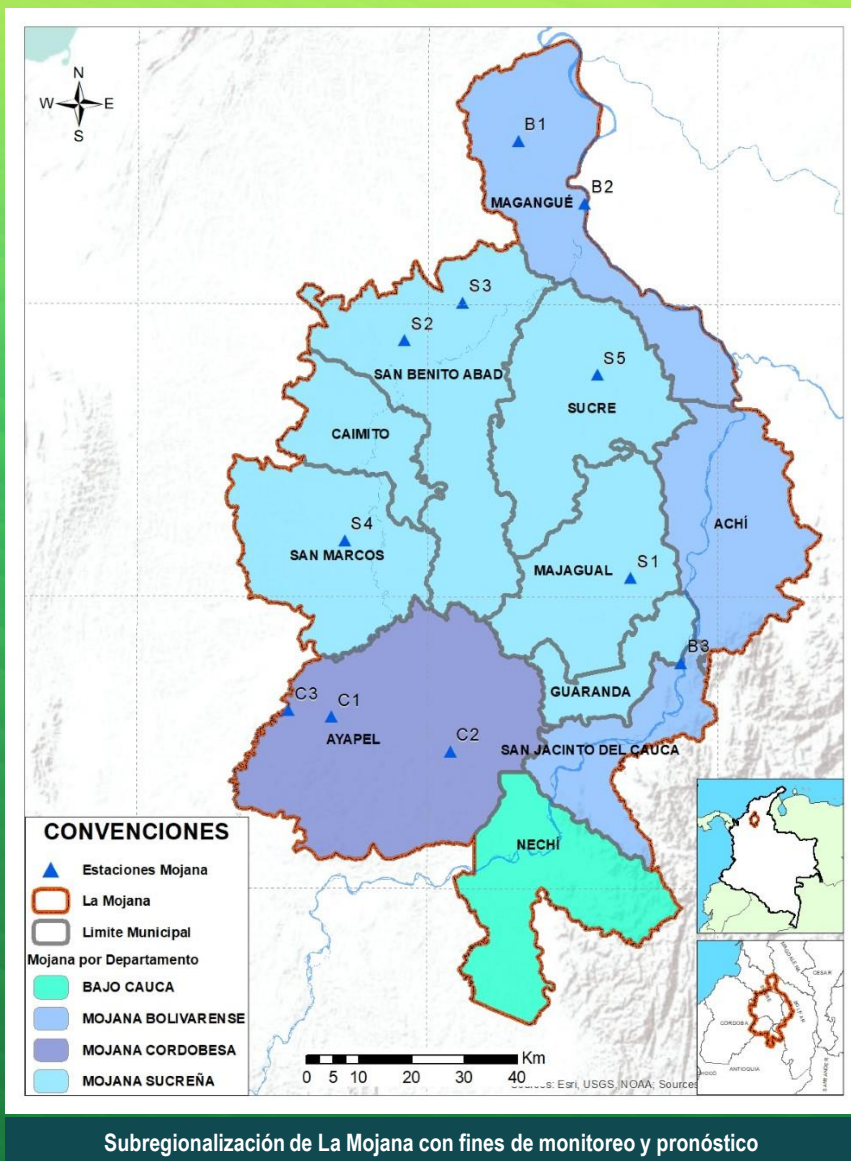
Subzona hidrográfica	Alerta	Descripción
Directos Bajo Magdalena entre el Banco y el Plato	Sin alerta	Niveles estables en el río Magdalena, cercanos a los mínimos medios históricos para la época, a la altura de El Banco y en los brazos de Loba (municipios de Barranco de Loba, Pinillos, Magangué y Cicuco) y Mompós (Mompós, San Zenón, Talaigua Nuevo, Santa Ana y Santa Bárbara de Pinto). Para los próximos días se pronostican ascensos de nivel por la probabilidad de lluvias en el Alto y Medio Magdalena.



## Estaciones Meteorológicas Automáticas y Convencionales en la región de La Mojana

Leyenda	Estación	Municipio	Departamento	Tipo	Código
B1	Aeropuerto Baracoa	Magangué	Bolívar	Convencional	25025100
B2	Planta Ecopetrol	Magangué	Bolívar	Automática	250270153
B3	Las Varas	San Jacinto del Cauca	Bolívar	Convencional	25027200
C1	Ayapel	Ayapel	Córdoba	Convencional	25025030
C2	Caño Barro	Ayapel	Córdoba	Automática	13027040
C3	Marralú	Ayapel	Córdoba	Automática	25027770
S1	Majagual	Majagual	Sucre	Convencional	25020340
S2	San Benito Abad	San Benito Abad	Sucre	Convencional	25025180
S3	Santiago Apóstol	San Benito Abad	Sucre	Convencional	25020760
S4	San Marcos	San Marcos	Sucre	Automática	25025340
S5	San Luis	Sucre	Sucre	Convencional	25021370

## Horarios de monitoreo y pronóstico de las condiciones meteorológicas



## EQUIPO DE TRABAJO CRPA LA MOJANA

Elaborado por:  
**AARÓN OMAÑA**, Meteorólogo  
**MARIO RUEDAS**, Hidrólogo  
Con la colaboración de:  
**PABLO GARCÍA**, SIG  
**MAYERLIN SANDOVAL**, Comunicadora

[www.corpomojana.gov.co](http://www.corpomojana.gov.co)

**Correo Electrónico:**  
[corpomojana@corpomojana.gov.co](mailto:corpomojana@corpomojana.gov.co)  
Cra. 21 # 21 A – 44 San Marcos - Sucre  
Teléfono: (+575) 295 5347

**GHISLIANE ECHEVERRY PRIETO**,  
Directora General IDEAM.  
**INGRID TATIANA SIERRA GIRALDO**,  
Jefe Oficina del Servicio de Pronósticos y Alertas  
[www.ideam.gov.co](http://www.ideam.gov.co)

**Correos electrónicos:**  
[servicio@ideam.gov.co](mailto:servicio@ideam.gov.co)  
[alertas@ideam.gov.co](mailto:alertas@ideam.gov.co)

Calle 25 d # 96b - 70, piso 3. Bogotá, D.C.  
Teléfono: 307 5625 ext. 1334 - 1336.

**GIOVANNYS MEDRANO MARTÍNEZ**, Director General de la Corporación  
para el Desarrollo Sostenible de La Mojana y el San Jorge-  
CORPOMOJANA.

**OLMEDO LÓPEZ** Gerente del Fondo Adaptación

**JIMENA PUYANA**, Gerente Nacional de Desarrollo Sostenible del PNUD